

八世传承铸钧魂

记河南省平顶山市政协委员、中国唐钧名窑艺术总监首席研究员任皓宇

任皓宇，女，汉族，1984年3月出生，任坚钧瓷艺术博物馆馆长，二级技师，河南省助理工艺美术师，平顶山市五一劳动奖章获得者，平顶山市三八红旗手，毕业于上海师范大学，后留学英国。归国后研究唐钧艺术有年，现任河南省平顶山市政协委员、中国唐钧名窑艺术总监首席研究员。



任皓宇在创作钧瓷作品

初次见到任皓宇，是在2007年的上海。那时的她还有小姑娘的羞涩。但是在谈起人生规划时，却是充满憧憬。也许是年轻人对大都市的向往吧！

而没有想到的是不久后再接到她的电话，说是已经回到河南，女承祖业，接手任氏钧瓷了！我不禁感叹人生变化无常，也在为任皓宇的未来之路捏一把汗：自古钧瓷技术都是传男不传女，小女儿的肩头能否扛起任家七世传承的大旗？

既然选择 就要咬牙坚持下去

任皓宇的父亲任继伟，是中国工艺美术协会会员，中国民间文艺家协会五大名窑艺术专业委员会副主任、副秘书长，被国家文物局和故宫博物院命名专家委员会委员，国家非物质文化遗产钧瓷烧制技艺传承人，河南省高级工艺美术师，河南陶瓷艺术大师，河南省陶瓷玻璃协会副理事长，河南省钧瓷行业领军人物，也是任氏钧瓷第七代传人。

作为玩了一辈子泥巴的匠人，任继伟对女儿寄予了厚望。他把女儿叫回来，目的就在于让她能够沉下心来传承中华民族的国粹钧瓷烧制技术。然而头三年，任皓宇尽管也在努力地学习，但是心却仍然忘不了外面的花花世界，总是静不下来！2012年底，好似一切都在

正常运转中。当时开出了一窑特别漂亮的作品，正当大家沉浸在喜悦之中时，突然一阵刺耳的响声，“哗啦啦”，满窑瓷器碎成一片。任继伟心里咯噔一下，以为是窑里冷却时进了冷风，所以没有太在意。不料第二窑又是如此。为找到原因，任皓宇查泥浆、查釉料、查看烧成曲线，查看材料风化程度及来源。但是半年里始终找不出原因，烧不成完整的作品，当时一片风言风语，说不该让女孩子作为传承人。

这时的任氏瓷业不仅要应对客户们的质疑、合同的违约，更要面对一窑窑付之流水的投入。作为资深专家的任继伟愁白了头，眼看一车车原材料、几十吨木材、一窑窑成品都毁掉了，任皓宇实在扛不住了。然而，作为非遗传承大师的任继伟，没有批评任皓宇，而是讲起了七世创业的艰辛故事，让任皓宇明白，传承唐钧烧制技术，不仅仅是一份事业，更是对祖业的崇敬，对祖先优秀传统文化技艺的传承！经过一年的时间，任皓宇取得了成功，任氏钧瓷浴火而重生，眼望一件件独一无二的唐钧作品，任继伟父女俩眼含热泪。

传承创新 涅槃重生别样人生

“红为最，紫为贵，天青月白胜翡翠。”一天上午，任坚钧瓷艺术纪念馆迎来了一批来自江西的客人，大家听着任皓宇一一讲解

馆内形色各异、绚丽多彩的钧瓷作品，无不沉醉其中。

历经七世传承，任氏瓷业唐钧文化，深沉而厚重。作品造型古朴端庄，恢弘豪放，釉色玉润晶莹、灿若云霞。多年来，其以不俗的艺术品位、丰富的文化内涵得到了社会的认可。2010年，任继伟的作品《盛世中华》受到中国工艺美术协会副理事长、河南省工艺美术行业协会理事长张玉磊的高度赞赏，现已被中国工艺美术馆收藏。2013年，任氏瓷业董事长任继伟的作品《唐钧·无量壶》获中国工艺美术“百花奖”（莆田）金奖，作品《璇玑壶》《海量壶》获河南中原壶设计大赛金奖，2014

相继走访了全国知名制瓷企业和专家，她的真诚打动了很多知名专家、大师，他们纷纷对任皓宇的作品进行点评，有些大师还走进瓷厂面对面、手把手给予指导。“我们从事瓷器生产的目的只有一个，就是让陶瓷声名远扬，让祖上传下的技艺后继有人。对于像这样虚心好学女孩的问题，我们都会毫无保留地回答并传授经验。”附近苗家钧窑创始人、钧瓷泰斗苗锡锦称赞道。

在摸索实践中，任皓宇和父亲先后研发出唐钧、宋钧等四大类别数百个钧瓷艺术品种，并以丰富的文化内涵和高雅的艺术品位受到社会各界的广泛关注和肯



河南省人大常委会组织代表来厂参观调研

世铸钧魂。钧瓷窑炉千座，无人不识任家钧。”如今的河南省任氏瓷业有限公司位于郑县安良镇赵楼村，占地38亩，具有完整的生产线，集理论研究、产品研发、研学文创等为一体，年产唐钧茶具、摆件等8万余件。公司现有国家、省级陶瓷艺术大师4名，工艺美术师2名，工程师2名。公司院内的任坚钧瓷艺术纪念馆、钧瓷窑炉博物馆、中国唐钧博物馆已成功创建为国家3A级景区，每年免费接待游客两万余人次。如今，走进任氏瓷业，映入眼帘的不仅是一个颇具规模的钧瓷研发、生产基地，更是一座藏品丰富的博物馆，处处陈列着精美的钧瓷作品。

在任坚钧瓷博物馆内，“七十二道工序”展厅详细展示了钧瓷生产的七十二道工序。“我们从原材料选择、配釉到成型、施釉，再到烧成、分级以及窑炉设计等都完全展示出来，一方面让更多的人了解、掌握钧瓷的烧造技艺，另一方面让钧瓷文化的内涵得到更多年轻人接受。”在做好日常生产的同时，任皓宇积极吸纳当地村民就业，对于没有技艺基础的村民，就让他们从陶土运送、碾制、配制、搅拌、注浆、修边、抻土等基础工序做起，慢慢提升技能，努力让每位员工都能胜任全流程生产。

“我在这里上班快10年了，任总对我们既严格又宽厚，和她一起干活，我们都感觉像一家人一样，大家精诚团结，一心一意出精品、做优品。”老员工雪婷阿姨这样说道。

为了让钧瓷技艺发扬光大，任皓宇和父亲又一起策划、建设了唐钧烧制技艺传习和研学基地，目前已投资4800余万元，四层仿宋古建主体已完工，正处于装修施工期。预计明年“十一”前后投入使用，届时可以再增加就业岗位30余个。

“一层是研学基地的手工操作车间，计划安放至少150台拉坯机，多媒体教室、研学课堂，可同时容纳150余名学生上课；二层是学生宿舍，配备自助餐厅和接待中心；三楼设大师传习课堂、会议室、书法课堂；四楼为藏宝阁。”任皓宇说，“作为一名政协委员，我以弘扬民族文化为己任、传承钧瓷艺术为宗旨，进一步做大做强唐钧文化，进一步支持家乡发展。”目前，任氏瓷业已经和多所大学完成洽谈，优秀大学毕业生将在这里实习并完成毕业作品。同时，全力建设唐钧非物质文化遗产研学基地，让更多陶瓷爱好者体验陶瓷制作，培育更多新人，让中华瑰宝继续绽放光彩！

文/夏龙江



平顶山市、郟县领导到任氏瓷业有限公司调研

年，荣获河南省文化厅举办的“第二届河南民间艺术展”一等奖。迄今为止，在全国省、市工艺美术协会、陶玻协会及各级政府的活动评比中获得国家奖项13项、省级113项、市级2项。

面对祖辈父辈留下来的荣誉，任皓宇深知创新的意义重大。钧不成对，窑变无双。任皓宇说：“钧瓷之美，美在窑变。一窑中没有相同釉色的产品，还胎素烧饰釉后颜色一模一样，但因炉膛内摆放位置不同、加热时间不同、温度升降不同、釉料不同，最终呈现出迥然不同的色彩和纹样。”

业精于勤荒于嬉。经历过涅槃重生的任皓宇，凭着满腔热忱，

被誉为“千古绝唱”和“古韵新花”。她和父亲共同的作品《唐钧赏盘》《雄风尊》《金瓯永固》《四海祥瑞》《天书瓶》《盛世中华》《富余尊》《双凤尊》《螭虎瓶》等相继被国内外多家机构和博物馆永久收藏。

续写传奇 千年唐钧独放异彩

善于总结是一种智慧，也是一门学问。工作之余，任皓宇协助父亲撰写的《中国唐钧》由古籍出版社出版。该书记录翔实，专业性、可读性强，是河南省屈指可数的钧瓷著作。

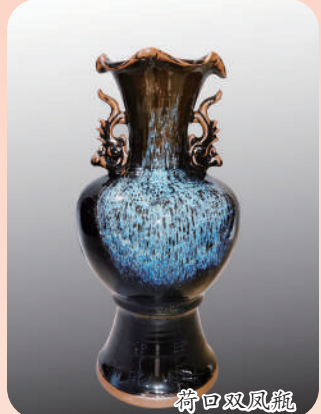
“谁家百年从一业，任家七



任皓宇的作品参展2021博鳌国际峰会，获得国内外嘉宾一致好评。



一统尊



荷口双凤瓶



美林马

这个夏天，不吃夏色西瓜怎么行？

河南夏邑18万亩富硒8424西瓜上市啦！

夏邑西瓜主要特点：

- 甜：糖度高
- 酥：瓜皮薄
- 脆：口感好
- 小：个头适中

夏邑西瓜获得荣誉：

“中国西瓜之乡”、国家农产品地理标志保护产品、全国名特优新产品、河南省知名农业品牌“区域公用品牌”。

欢迎全国各地经销商、商超莅临订购。

垂询电话：

夏邑县农业农村局 电话：13949915996（中艳梅） 夏邑县北岭镇政府 电话：15836851777（夏宁）

