



翰墨·读者视界美术馆

诗与远方

——旭宇的山水画

桑干

20年前，我就开始与旭宇打交道，他的书法、诗词、人品，犹如浩瀚的星空，吸引着我。向往之心、崇拜之情，让我常常留恋于他的艺术世界。

年初，旭宇将数十幅他的绘画作品图片发到了我的邮箱，有花鸟画、有山水画，这让我很惊讶。尤其是山水画，更让我感慨、激动。有纯笔墨的、也有青绿的；青绿中，有重彩的、有金碧的。这些山水画有取法“吴门画派”的，有拟“元四家”散淡的，也有写“清四僧”笔意的，一幅幅一卷卷，极其深入，让人叹为观止。

自唐王维提出：“借山水、花木写性灵”的文人画理论以来，从宋、元、明、清到近代齐白石、黄宾虹等，经过历代文人画家的演绎，呈现了各个时代的高峰。然而，艺术发展到今天，随着社会经济、高科技等不断地发展推进，或多或少地影响了画家创作的路向，画照片、抄袭、以工为美、以像为妙的画家曾一度流行，甚至各种怪诞的、扭曲的“艺术”作品也应运而生，形形色色千奇百怪。也有打着变革与创新旗号的画家，不断通过不知所云的“符号”炫耀弄弄，从而彰显与众不同，在某些领域中似乎也模糊了审美导向。哗众取宠，甚至以艺术的幌子向社会输送着焦虑的情绪，看似丰富了艺术表现形式，但有些确也误导了大众的审美情趣。

开拓新时代中国画新境界需根植传承，守正创新，方能进取。带着心静神闲、带着田园的诗意、带着悠远的书卷气映入视野的一定是一种精神的盛宴。所以当看到旭宇的山水画时，无疑，这是我期盼已久的艺术视觉，作品洋溢着诗词的意境，散发出沁人心脾的爽朗。

旭宇的山水画，具象与意象辉映，含蓄中孕育醇厚，隽永中洋溢磅礴，山河与遐想神遇迹化，韵律感、节奏感恰到好处。其艺术张力带着感官审美、带着心灵慰藉，以无与伦比的穿透力在古朴和雄放之间激荡。美景，在飘动；诗意，在飞扬。

纵览旭宇的绘画，如果笔者把他界定为新文人画的代表性人物，可能其他评论家不认同，旭宇本人可能也不认同。但作为一个评论工作者，当面对旭宇的山水画作品时，我有着自己的感受和理解。从旭宇的作品中，我读到了传统文人的思想境界，也读到了当代人身处快节奏都市中所向往的山水美学。当然，旭宇的山水画绝对不是传统意义上的文人画，尽管他从沈周、文徵明、唐寅的绘画中汲取了笔墨技法，尽管他暗合了赵孟頫的“作画贵有古意”、“书画本同”的理念，尽管他也参考了倪瓒、吴镇等元人的清幽逸气，但是他并不局限于传统文人画的范畴，因为旭宇并没有像很多画家那样临摹传统而落入某某某派技法的窠臼，也没有高举一面传统的大旗而沉溺于某个巨匠的某种思想。旭宇的山水是以当代文学诗词之心去体会自然山水之审美取向的，是新时代高级文化知识分子崇尚自然山水之心的观照万物、妙悟万物，追求的是物我两忘的境界。当然，旭宇的山水画也不仅仅局限于现代，因为他的山水是神会古人之时的新诗词、新画境、新意境，是握手前贤之后，汲取精华尽现实俗世的清爽。他的山水画更应该是新时代、新思想所阐述的新画风并对前辈巨匠大师的致敬，也可以说，旭宇的山水画是一种融合、一种发展，是恪守古人之路的探索或延伸。

旭宇的山水画技法特点和艺术语言，在具象描绘方面，道法老树、策杖仙人、巨石沟壑等等眼中之物，他不渴求照片式复制，画的逼真不是他的意趣所在，画出肌理效果更不是他的终极目标，而是以书法入画的笔意，对景造意不取繁饰却能写出真山、真石、真树的形骨。这是他以形取神、神形兼备的艺术理念。在意境渲染方面，峻岭凌云、风波浩渺、群鹭翔集等等带有诗性的场景，他多以淡淡墨彩相互

呼应来调节画面的节奏。虚与实，挥洒自如而妙趣横生；静与动，平淡率真又韵味天成。苍茫的意境，景少而气壮，笔简而意远，画面给观者一种近视如千里之远，远望而不离坐外的感觉。山山水水意韵丰厚，又散发着清雅秀润的气息，具有很强的身临其境之感。

旭宇讲求笔墨情趣，却不是蜻蜓点水。他强调神韵气质，却不是简单的拟古临摹，更不是空陈形似笔力未道，而是风致韵味与精神气质融为一体，进而达到生命力和感染力汇聚的美学境界。他写胸中丘壑，不是空善悠悠，他注意意境表达，不是内里所无，而是思接千载，仰望宇宙哲理思辨。旭宇几十年的书法功力、积学厚养的文学沉淀，自然而然地流淌于画面，使其画面洋溢了文人的骨力和雅士的气质。

旭宇的绘画传递着“不求形似而直追逸品的格调”，这正如他诗词的蕴含一样，温馨、畅达、秀润、蕴藉，以及质地洁美的情感流露。但旭宇的绘画绝不拘泥于自我的内心关照，他中得心源，抒怀达意，然后通过“人生当有正气、笔墨当有正情”的担当，把自己的血脉偾张的激情灌注于“山水”之中，抒发洁美之幽思，颂时代之崇高，描绘时空交错下超越现实的视觉山水，这比真山真水更有动情之处。

当代画坛有借助科技手段把自然之物画得比眼中之物还要细致的超写实派，有摹摹传统东拼西凑的，远看都像，细品都无的复制派，也有以符号代替形式的抽象派，但能功期造化、创意自我的画家越来越少。旭宇集诗人、书法家、教育家、编审于一身，他的绘画是他艺术集大成之后的自然过渡，也是人格修为的渐变升华，浓缩着其人品、深厚的学养、卓远的才情、哲学的思辨、通达的思想。

笔墨交响，诗情生发。旭宇以诗人的思想情感、书法家的飘逸洒脱、文人的宽博学养相映成趣，在词章妙句之中彰显处世哲学，在广阔丰美的山水空间里洋溢着人生感悟，在审美意识形态中诠释出纯真的艺术真谛。这是一个心系卓远的艺术家的特性，也是新时代一个艺术家应有的表达。

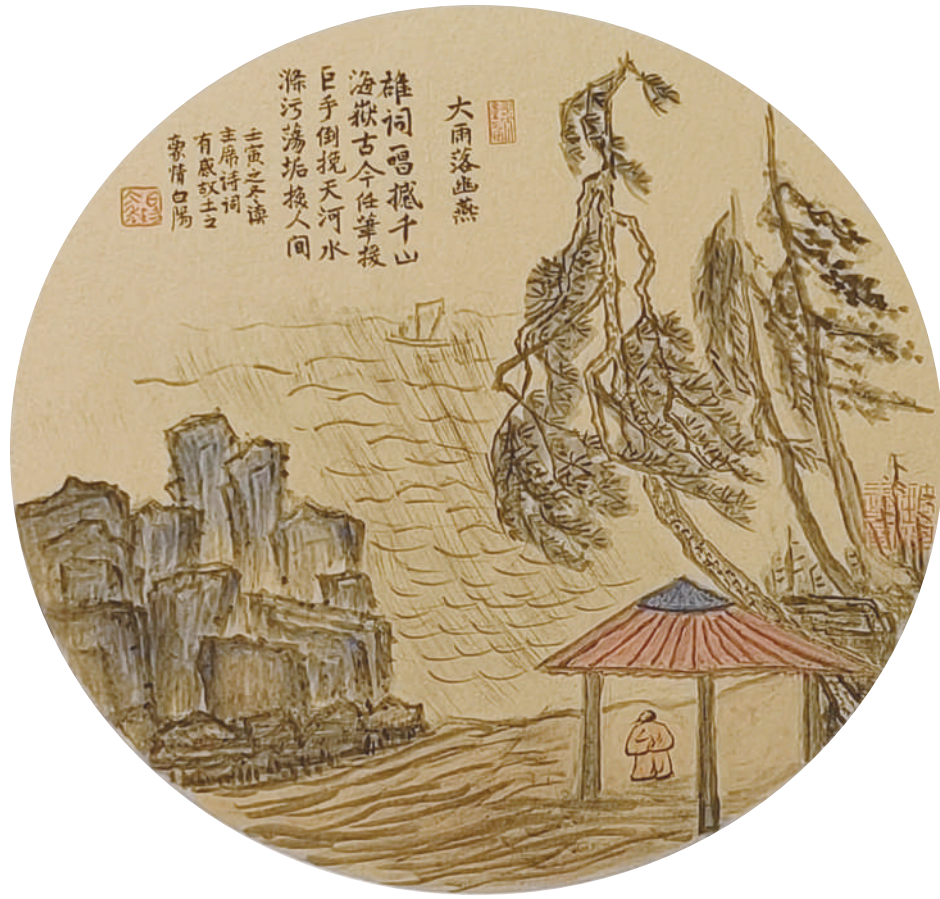
阔步伟大复兴之路，旭宇正以“不忘初心”的时代使命，通过激越的情怀抒发雄浑阔美的高雅。我以一杯清茶、一首抒情的音乐，欣赏着属于旭宇的“山水”，沉浸其中，犹如品读他的诗词，也仿佛神游于浩瀚的星际，神往、仰慕，也如似漫步在精彩纷呈的殿堂，留恋、回味，意蕴醇厚。感慨旭宇不知疲倦地创作追求，感慨旭宇的艺术和他的艺术人生。

旭宇，号白阳，1939年出生于河北省玉田县。著名书法家、诗人、学者，一级作家，编审。中国书法家协会第四、五届副主席，中国散文诗学会副主席，河北省政协文史馆名誉馆长，河北省文学艺术界联合会名誉主席，河北省书法家协会名誉主席。曾任河北省人民政府参事室参事，及兼任多所高校客座教授。其著述颇丰，出版有诗集、书法集、画册、学术著作等五十余种；河北大学建有旭宇艺术馆，中国文学艺术界联合会、“旭宇艺术研讨会”；国内学者著有《旭宇传》《走近旭宇》《中国书法千年转身——旭宇今楷初探》等著。

旭宇集诗书画于一身。晚年所著《寄给历史之书札》及其草稿、《白阳评议唐诗卷》《老子与书画》等专著在文坛影响深远。尤其八十岁后，他以传统深厚学养染翰丹青，继古开新，独标清雅，备受关注与肯定。



《快雪晴时》 中国画 旭宇作



《大雨落幽燕》 中国画 旭宇作



《水榭》 中国画 旭宇作



《高山仰止》 中国画 旭宇作



《舟行出峡图》 中国画 旭宇作



《征鸿》 中国画 旭宇作

其题破山寺后院诗
清晨入古寺，初日照高林。
曲径通幽处，禅房花木深。
山光悦鸟性，潭影空人心。
万籁此俱寂，惟闻钟磬音。

旭宇评议唐诗(局部)之一

储光羲之诗韵调
高逸趣多而情係
削骨常语挟凡雅
之迹氣韵借性
真述華清宮詩云
崑崙山
子行移星辰
小門入松柏，子行移星辰
空翠色，凡生多自向
空翠色，凡生多自向
空翠色，凡生多自向

旭宇评议唐诗(局部)之二