



“云享自然” 供图

5月的三江源国家公园黄河源园区，还有些荒芜。一场突如其来的雪，将原本枯黄的广袤草场变得千里皑皑，有些稀薄的空气，再加上凛冽的冷风，让人们在行进的车中也不由得裹紧了棉服。

然而，当远处几头藏野驴出现在人们的视野中，大家开始兴奋起来。在可停靠的路边，不由分说地跳下车，扯近镜头，抓拍大自然馈赠的生动画面……伫立于圣境之中，守护在圣湖之畔，遁入地球第三极，因感受到人与自然的和谐共生而心潮澎湃。



“云享自然” 供图

### 黄河源头 再现生态美景

三江源国家公园黄河源园区位于青海省南部，果洛藏族自治州西北部的玛多县。玛多，藏语意为“黄河源头”，县城平均海拔4500米，是青海省海拔最高的县，也是青藏高原的重要生态屏障。

“过去，以畜牧业为主的玛多县被称为‘首富县’，每家每户都有数百头牛羊。不过随着畜牧业无序发展及自然因素叠加，超载的牛羊引发高原植被受到严重破坏，水源涵养功能受损，造成湖泊水位下降，导致草场退化、沙化，小气候恶化。甚至在2003至2004年间，黄河源头区域一度断流，生态红灯频频亮起。”果洛州政协副主席赛措告诉记者，环境的恶化倒逼思路的转变。玛多县从2006年起将GDP考核转为生态保护、社会稳定、民生改善考核，当地政府不再一味追求经济发展。采取了一系列措施，启动生态移民工程，将牧民迁出黄河源区，减少畜牧量，提升牧民生态保护能力。

玛多县境内的黄河源园区是三江源国家公园生态修复的首范区。如今，通过多年的保护和修复的黄河源生态优越，水草丰美。

2016年，中国首个国家公园体制试点区三江源国家公园启动，开始探索生态文明制度建设方案。

“随着国家累计投入200多亿元开展三江源一期、二期生态保护修复工程，三江源地区生态涵养功能持续好转。”三江源国家公园黄河源园区管委会生态环境和自然资源管理局副局长马贵说，岩羊、黄羊、藏野驴已经随处可见，狐狸、野狼也会不期而遇。“作为国家一级保护动物的藏野驴，我们监测到最大一群足足有520匹。”

“牲畜死了可以继续发展，但是野生动物死了，这个地方的生态系统就不完整，牲畜、野生动物、草场等要素，才是这里完整的生态系统要素。”马贵说，随着园区保护生物多样性宣传力度的不断加强，当地群众对野生动物资源保护意识进一步增强了。

随听随看，沿着一条砂石路前行，记者一行来到扎陵湖和鄂陵湖的交会处，一座海拔4610米的小山，因黄河源头牛头岭立于于此，也被当地人称之为牛头山。在牛头山这个制

## 探秘

# 三江源国家公园

班玛叁智 摄

本报记者 曹绮 刘圆圆 李将辉

## 了解特许经营发展之路

参与的牧民寥寥无几。

“我记得第一次跟当地社区介绍特许经营的概念，他们云里雾里无法表态。”王蕾说，“于是乡干部说，‘王博士，我们不懂什么是国家公园特许经营的生态体验活动，你先做给我们看看吧。’”

在一次次测试，入户社区、深入当地老乡生活的过程中，王蕾发现，牧民们热情好客，但语言不通，饮食习惯的差异，让他们没有信心做好接待服务。于是，她耐心向老乡们解释，“你们淳朴的笑容就是最好的交流语言，访客来到这里，就是希望了解最本真的牧民生活，了解黄河源头的文化。你们认为自身不足的，恰恰是最有本地民族特色和最具体验价值的。”而云享自然团队筛选后的访客，通过行前教育向藏族老乡们展示了友善和尊重，访客开心的自然观察和生态体验，让老乡们获得了认同感、自豪感！

目前，云享自然的生态体验活动采取严格的预约体系，通过行前培训、全程科学领队解说和自然导赏，让访客在安全保障下挑战高海拔的同时，欣赏和了解国家公园的魅力与意义。

“黄河源是中国野生动物能见度高、国际重要湿地和东亚-澳大利亚迁飞线路上的高原候鸟迁徙补给站。”王蕾介绍说，他们的生态体验和自然教育活动，在科学领队的全程引领下进行，除了在牛头岭、冬格措纳湖等区域有定点讲解外，更多的是以车行的方式观察高原上的动物藏野驴、岩羊等，在雪豹、棕熊、狼的栖息地，通过带领访客协助国家公园放置和维护红外相机，也可以看到这些顶级捕食动物的身影。“随着邂逅不同野生动物的种类，科学领队也会向访客们介绍和带领观察记录它们的种群结构、行为，以丰富的动植物多样性和景观多样性作为指标展示和诉说国家公园的保护成效与保护故事。”

在国家公园生态体验行程中，访客们不仅是观众、听众、体验者，而且还是国家公园生态旅游业态缔造者，通过与国家公园内牧民社区的深度互动，相互学习和影响，签署访客协议承诺约束自己在自然保护地的游憩行为，一起对国家公园生态旅游活动的开展空间和线路、活动类型、利用强度、行为清单、承载能力等进行探索和实验。王蕾表示，生态体验活动要让访客意识到“我们现在看到的绿水青山是千千万万藏族原住民和自然保护工作者辛勤付出，甚至牺牲其他发展机会和生计选择来守护和维护的生态成果，而不是理所



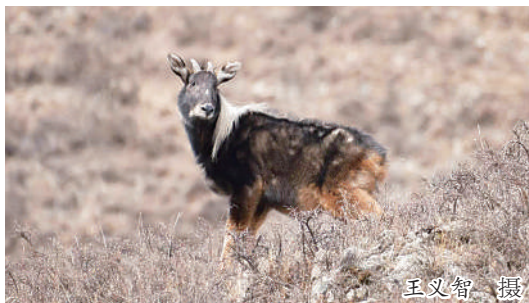
王义智 摄



王义智 摄



班玛叁智 摄



王义智 摄



班玛叁智 摄

当然的本该如此”。

### 特许经营 探索可持续发展之路

这样一个立足黄河源头、当地社区牧民参与的项目，给当地牧民的生活也带来了翻天覆地的变化。在“云享自然”的方案中，采用“政府+企业+合作社+居民”的组织模式，充分发挥各方优势。企业负责线路设计、现代企业化管理和市场运作，政府进行统筹部署和监督。乡政府和村委会负责承接前启后、组织协调，带动社区老乡参与生态产品和服务和经营。

生活在玛多县扎陵湖乡泽泽村的牧民曲代，是第一批生态体验特许经营活动的受益者之一，近年来，他一直以领队和队长的身份，组织并承担着生态体验活动之中的交通运输工作，每次2-3天的行程，每个参与的牧民都能赚到2000多元。从一个完整的运营季节归来之后，家庭生活质量的提高。这种惠及社区、按劳取酬的利益分配模式，促进了国家公园从“生命共同体”向“利益共同体”的转变和发展，也得到了保护地管理机构和地方政府的认可。

王蕾告诉记者，最终通过不断磨合，云享自然和玛多县三个乡镇的协作团队，共同克服疫情和地震等灾害造成的困难，接待了280多位高端生态体验客人，打造出“黄河探源生态体验和自然教育活动”这一项目。尽管2021年，全年开放时间不到30天，收入受到了严重影响，但生态体验活动收入的60%-70%依然回到玛多牧民的钱包，贡献了当地GDP。

令王蕾欣慰的是，经过三年的探索实践，她协助运营的玛多黄河源园区访客服务中心已经越来越被当地牧民认可，他们会主动来到这里说，“王博士，我们也想培训，我们也要参与。”

三江源黄河源园区相关负责人也表示，开放生态体验特许经营，一方面是发挥国家公园生态教育功能的需要，另一方面可以帮助园区牧民获得长效收益，助力生态保护。

“我国国家公园特许经营制度是一个全新的理念，而我们也正在不断探索的道路上。”带着对国家公园体制改革和让三江源成为国际生态旅游目的地的期待，王蕾希望未来能有更多同行者，携手为公众参与中国国家公园建设，向全世界展示这幅华夏自然景观、生态文化之美的无双画卷。

### 旅 业视点

## 文旅“适老”点亮“银发生活”

本报融媒体记者 张佳琪

继“特种兵”旅游走红之后，许多年轻人为了追求“低价、团宠”等体验而报名老年旅游团，在旅行途中，他们记录老年人欢声笑语的同时，也体会到老年旅游团仍然存在“行程紧张、线路品质不高”等问题。老年人文旅消费有哪些特殊性？文旅“适老化”改造如何催生高质量的产品和服务？带着这些问题，记者采访了部分政协委员和专家学者。

### 老年人爱出游，全面“适老”服务成刚需

据统计，到2050年，我国60岁及以上的老年人口将接近5亿，占总人口的比例超三分之一。还有一组数据，2016年至2020年，我国老年文旅消费年均增速达23%，2021年超7000亿元。每年老年人旅游人数已经占到全国旅游总人数20%以上。

对于这两组数据，长期从事旅游研究的全国政协委员，中国旅游研究院院长戴斌直言，“全社会应形成发展老年旅游的共识，关心关爱老年人的精神享受。旅游业发展如果不关注老年人口，将会失去发展后劲。”

戴斌的担忧不无道理。“字小如蚁”的标识、难爬的台阶、看不懂的智能操作……这些在年轻人看来不算上的“麻烦”，未来都有可能成为更多老年人出游的阻碍。

“相关部门积极提供以无障碍为导向的基础设施和公共服务十分必要。”戴斌表示，“从当前来看，要优化信息获取手段、支付手段等，在可感知的细节上满足老年人的需求。”

目前一些旅行社对过往旅游产品进行“二次包装”，跟团配上健康医生就宣称是“老年游”产品的情况不在少数。这是导致很多老年人出游疲惫、体验不佳的原因之一。

谈起这一现象，中国老龄科研中心原党委书记、主任王深远强调，旅游产品设计要考虑老年人的身体灵敏度、耐受度和心理反应。他建议，全社会建立以老年人文旅体验、感受、效果为目标引领的全面适老理念，走出“适老化仅仅是设施设备改造”的狭义认识。

戴斌对此有着同样的思考，他建议政府主导发布一批老年专题旅游线路、老年旅游项目、老年旅游产品、老年旅游服务标准，通过规则“托底”和示范效应，培育更多适合老龄人口的文旅精品。

旅游是修身养性之道，中华民族自古崇尚“读万卷书，行万里路”。“老年人‘有闲有钱’，出行普遍得到子女的支持，这和我敬老爱老的传统有关，也是市场发展的基础。”文化和旅游部科教司司长、全国旅游标准化技术委员会主任孙若凤说，“中国哲学主张天人合一，文旅康旅融合项目在银发族中很受欢迎。而做好‘融合文章’，需要加强各产业间协调联动，特别是加强交通、卫生、安全等方面的支持，不是单一行业一时能做到。”

### 创新市场供给 把握“银发经济”机遇

今年“五一”假期，江西省抚州市资溪县的太极行走、热灸灸、养生民宿等多元化的生态康养模式，吸引了大批游客。一大早，很多老年游客跟着带队老师在当地景区的森林中走走停停，感受太极行走带来的轻松愉悦。

中青旅研究院秘书长孙逸告诉记者，推动老年人和乡村振兴的文旅消费场景友好融合，可以实现乡村旅游“淡季不淡”，拥抱高质量“康养体验”。他认为，在乡村环境友好的前提下，要做到“配套友好”，即完善医疗急救保障体系和人文关怀配套，推动适老化医疗升级，解决老年人的后顾之忧。同时，他呼吁在政策上予以相关市场主体更多支持和帮扶，激励企业更好打磨产品、创新模式，推动农文旅康旅更好融合。

近年来，许多红色景点也成为中老年人重温激情岁月、感怀时代变迁的旅游目的地。圣润幸福科技集团董事长金成表示，扎实推进健康和互联网科技融合型文旅服务，开发专属老年人的文旅创新项目，如红色旅游、康养游、森林生态游等，能够“用专业的文旅服务温暖老人心，用勃发的国潮文化满足消费者深层次的精神需求。”

在全国政协委员，对外经济贸易大学保险学院副院长孙洁看来，异地出游带来的“安全问题”正是阻碍行业发展的痛点之一。为充分释放市场需求，她建议加快建立“法规条例、标准体系、保险救援”为一体的跨层级共治安全保障制度，形成政府、企业、家庭多主体共建的安全保障意识和规范，筑牢安全防线，让老人出行更安心。她表示，“面对保险业的新议题，可以在地方开展试点，为后续推广积累经验。”

### 信 息 速 览

## 第二十一届中国徐霞客开游节在宁波宁海开幕

本报讯(记者 鲍蔓华 通讯员 蒋攀 吴帅 邵颖芬)“奔赴山海”大巡游，现场百人诵唱《游圣颂》，“徐霞客”骑马出西门……5月19日，第二十一届中国徐霞客开游节在中国旅游日发祥地宁波宁海开幕。

天下旅游，宁海开游。今年是《徐霞客游记》宁海开篇410周年纪念日，也是我国第十三个“中国旅游日”。

2000年起，宁海就倡议将《徐霞客游记》开篇日“5月19日”设为“中国旅游日”，并于2002年举办了第一届徐霞客开游节。“十年磨一剑”，2011年3月30日，国务院正式决定将该日确定为“中国旅游日”。宁海从《徐霞客游记》开篇地成为“中国旅游日”发祥地。如今，宁海牵头倡议开展徐霞客游线申世遗，持续开展徐霞客游线标志地认证……宁海用一本书打开一座城。

据了解，本届开游节活动以“美好中国，幸福旅程！天下旅游，宁海开游！奔赴山海，喜迎亚运！”为主题，设置了“霞客开篇、全域开游、文旅开市、惠民共享、火热开赛”5大板块18项活动，旨在进一步弘扬徐霞客精神，推进文化和旅游深度融合，不断增强中华文明传播影响力。

作为《徐霞客游记》开篇地，宁海坚持挖掘霞客文化，推动文化和旅游深度融合。去年以来，宁海以“五大革新”为抓手，全速推动文化和旅游高质量发展，成功获评浙江省5A级景区城市、浙江文旅助力探索共同富裕新路径十佳县，公共文化服务现代化发展指数居全省前列。今年，宁海乘势而上，聚焦全域旅游再出发、文旅企业梯队培育、文旅促共富工程实施、旅游业“微改造、精提升”、公共文化服务现代化建设等重点项目争先进阶，努力攀向“文旅强县”新目标，打造长三角最佳休闲度假旅游目的地、推动文旅深度融合高质量发展。